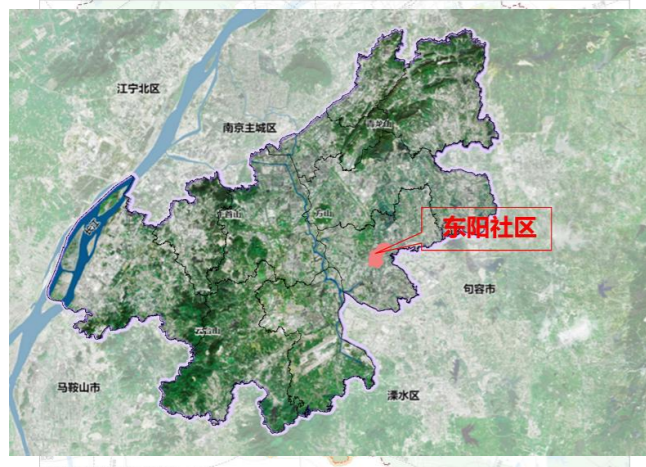
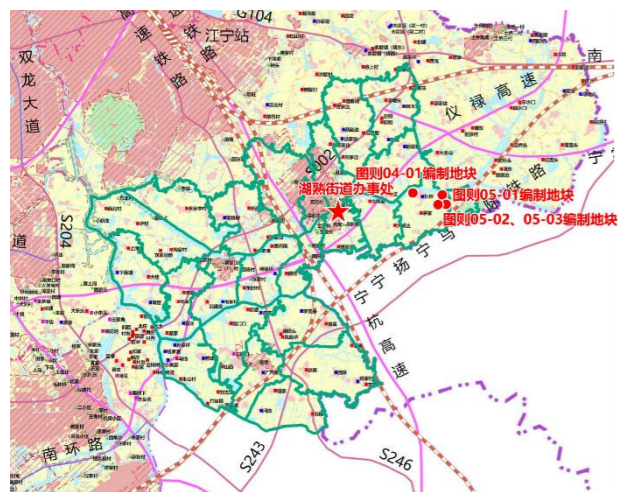


区位

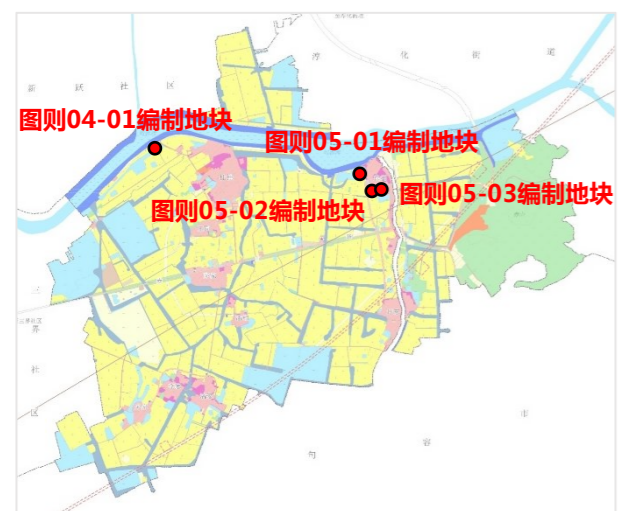
江宁区丹桂村位于湖熟街道东部。其中04-01地块位于杜桂自然村西北侧，涉及地块面积约0.47公顷。



图则在江宁区的位置



图则在湖熟街道的位置



图则在丹桂村的位置

公告说明

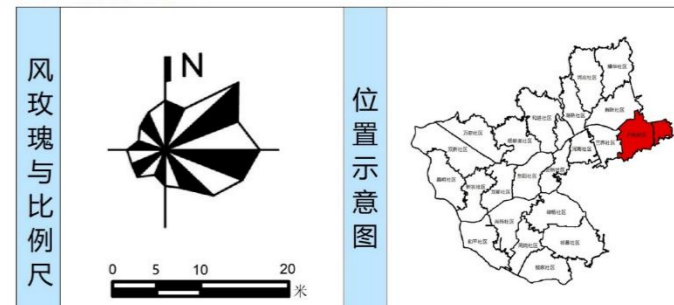
为满足句容河整治工程建设需要，湖熟街道于2025年4月开展了《南京市江宁区湖熟街道丹桂村村庄规划（2021-2035）》规划报批地块图则04-01编制工作，于2026年3月23日经南京市江宁区人民政府批准（江宁政复〔2026〕26号），现根据《中华人民共和国城乡规划法》《南京市国土空间规划条例》《江苏省自然资源厅关于规范规划实施公示公布管理的通知》等有关规定，依法予以公布。

- 公示单位：南京市规划和自然资源局江宁分局
- 地址：江宁区双龙大道1200号

- 邮箱：jngghxf@126.com
- 传真：025-52126650

图则修改内容

04-01地块为农村宅基地项目，面积0.47公顷，规划用地性质调整为农村宅基地，建筑高度不大于12米。



图例		
现状地类	规划地类	管控要素
耕地	耕地	永久基本农田
园地	农村宅基地	河湖管理范围线
林地	林地	河湖保护范围线
草地	特殊用地	
农村道路	陆地水域	
陆地水域	公用设施用地	
建设用地	交通运输用地	

公共设施配套
参照《南京市乡村地区公共设施配套规划指南》要求配置。

底线管控要求
项目涉及河湖保护范围线，依据《南京市水利工程管理和保护办法》《江宁区水利工程管理和保护实施细则》等要求，需征得水行政主管部门同意后方可审批建设。

建筑风貌引导			
编号	风格	体量	色彩
04-01	建筑风格应融合江宁地域传统特色，营造丰富、舒适的空间。建筑屋顶应采用硬山小瓦的传统形式，或与之相协调的现代形式。建筑檐口、门窗及门头、楣头、栏杆、装饰应采用传统样式，或与之相协调的现代形式。	建筑体量尺度适宜，与周边建筑高差幅度不宜过大，空间组合应保持传统简洁。建筑檐口高度不得超过12米，保持南北向院落格局及原始的建筑朝向。	建筑色彩应与周边环境、环境协调统一，主要色彩宜为白色、浅灰色，局部门窗和装饰构件可选用原色或黑色木板、原色石材、粉刷装饰。

控制指标						
编号	用地性质	用地面积 (公顷)	容积率	建筑高度 (米)	项目类型	备注
04-01	农村宅基地	0.47	—	≤12	农村村民住房	

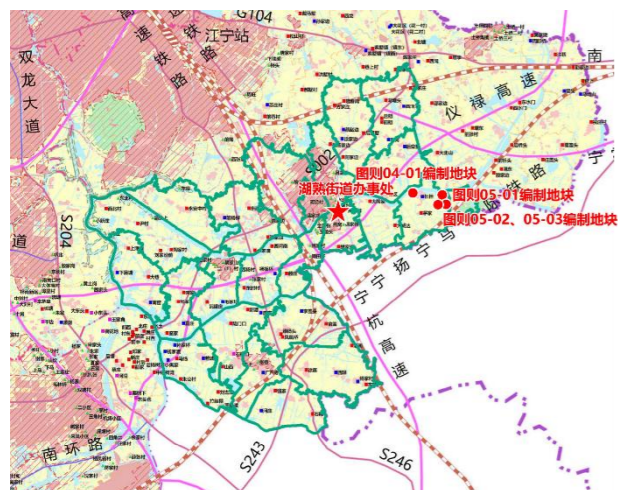
备注：新建建筑风貌应衔接《南京市江宁区湖熟街道丹桂村杜桂传统村寨保护发展规划》等相关要求。
南京市江宁区人民政府湖熟街道办事处 2026年4月

区位

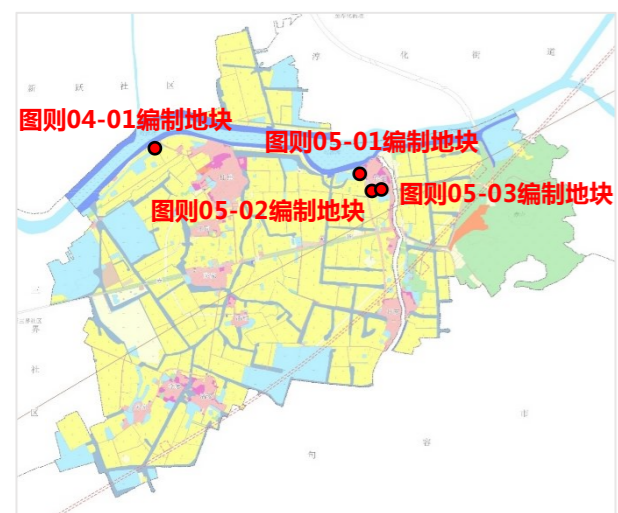
江宁区丹桂村位于湖熟街道东部。其中05-01、05-02、05-03位于地块位于徐相自然村西侧，涉及地块面积约0.45公顷。



图则在江宁区的位置



图则在湖熟街道的位置



图则在丹桂村的位置

公告说明

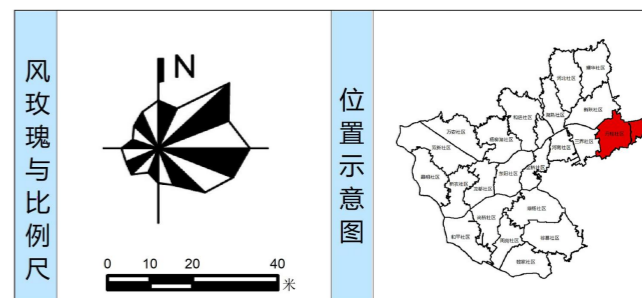
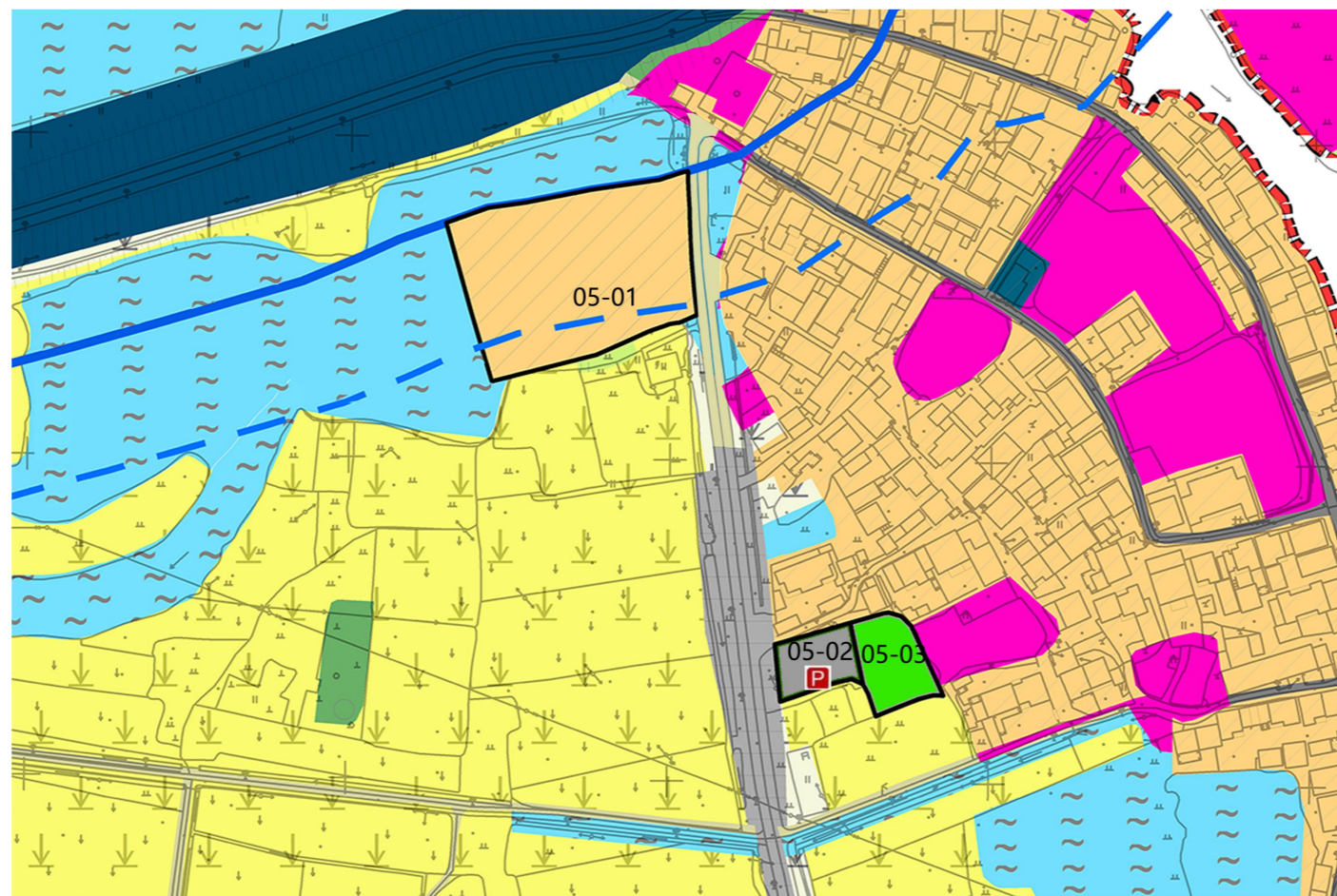
为满足句容河整治工程建设需要，湖熟街道于2025年4月开展了《南京市江宁区湖熟街道丹桂村村庄规划（2021-2035）》规划报批地块图则05-01、05-02、05-03编制工作，于2026年3月23日经南京市江宁区人民政府批准（江宁政复〔2026〕26号），现根据《中华人民共和国城乡规划法》《南京市国土空间规划条例》《江苏省自然资源厅关于规范规划实施公示公布管理的通知》等有关规定，依法予以公布。

- 公示单位：南京市规划和自然资源局江宁分局
- 地址：江宁区双龙大道1200号

- 邮箱：jngghxf@126.com
- 传真：025-52126650

图则修改内容

05-01地块为农村宅基地项目，面积0.35公顷，规划用地性质调整为农村宅基地，建筑高度不大于12米。
 05-02地块为农村民生设施项目，面积0.04公顷，规划用地性质调整为交通场站用地。
 05-03地块为农村民生设施项目，面积0.06公顷，规划用地性质调整为公园绿地。



图例		
现状地类	规划地类	管控要素
耕地	耕地	永久基本农田
园地	园地	河湖管理范围线
林地	林地	河湖保护范围线
草地	草地	公共配套设施
农村道路	农业设施建设用地	停车场
农业设施建设用地	陆地水域	
陆地水域	水工设施用地	
建设用地	农村道路	

公共配套设施

参照《南京市乡村地区公共配套设施规划指南》要求配置。
 05-02项目规划新建一处停车场；
 05-03项目规划新建一处社区游园。

底线管控要求

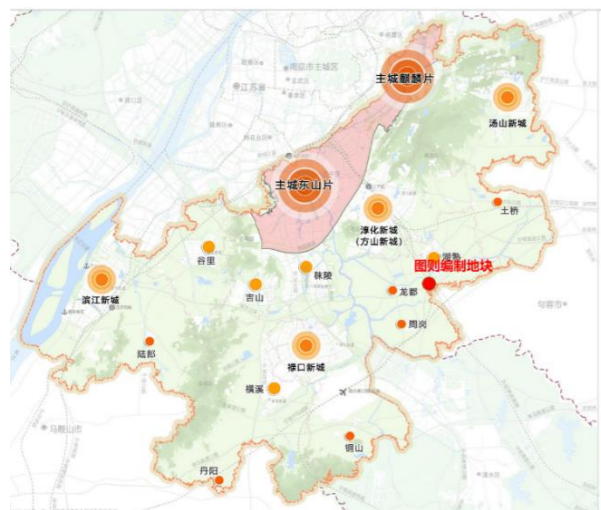
项目涉及河湖保护范围线，依据《南京市水利工程管理和保护办法》《江宁区水利工程管理和保护实施细则》等要求，需征得水行政主管部门同意后方可审批建设。

建筑风貌引导			
编号	风格	体量	色彩
05-01	建筑风格应融合江宁地域传统特色，营造丰富、舒适的空间。村庄建筑应结合本村和周边村庄的建筑风貌特色，充分考虑农业生产 and 农民生活习惯的要求，做到“经济、实用、就地取材、错落有致、美观大方”。	建筑体量尺度适宜，与周边建筑高差幅度不宜过大，空间组合应保持简洁大方。新建建筑高度不得超过12米。	建筑色彩应与周边环境、环境协调统一，主要色彩宜为白色、浅灰色，局部门窗和装饰构件可选用原色或染色木板、原色石材、粉刷装饰。

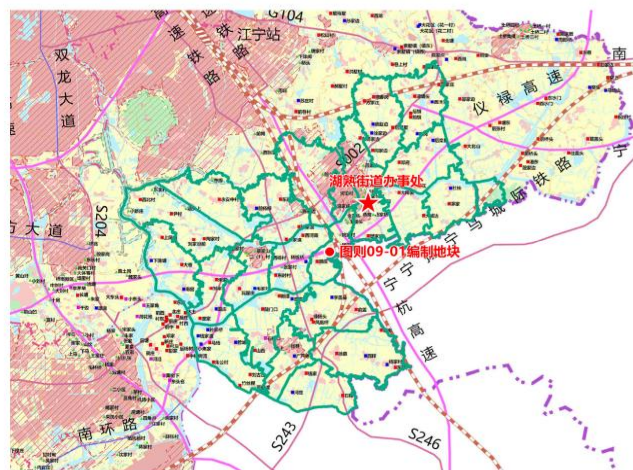
控制指标						
编号	用地性质	用地面积（公顷）	容积率	建筑高度（米）	项目类型	备注
05-01	农村宅基地	0.35	—	≤12	农村村民住房	
05-02	交通场站用地	0.04	—	—	农村民生设施	停车场
05-03	公园绿地	0.06	—	—	农村民生设施	社区游园

区位

江宁区金桥社区位于湖熟街道中部。其中09-01地块位于大小埠子自然村，涉及地块面积约0.4993公顷。



图则在江宁区的位置



图则在湖熟街道的位置



图则在金桥社区的位置

公告说明

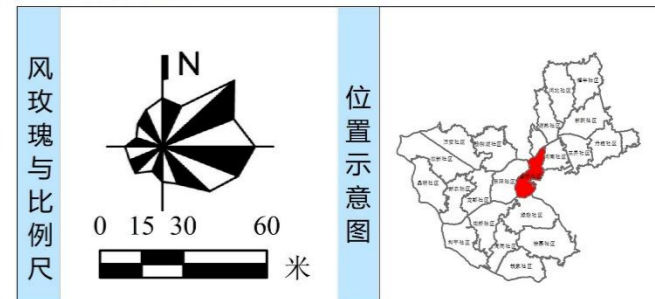
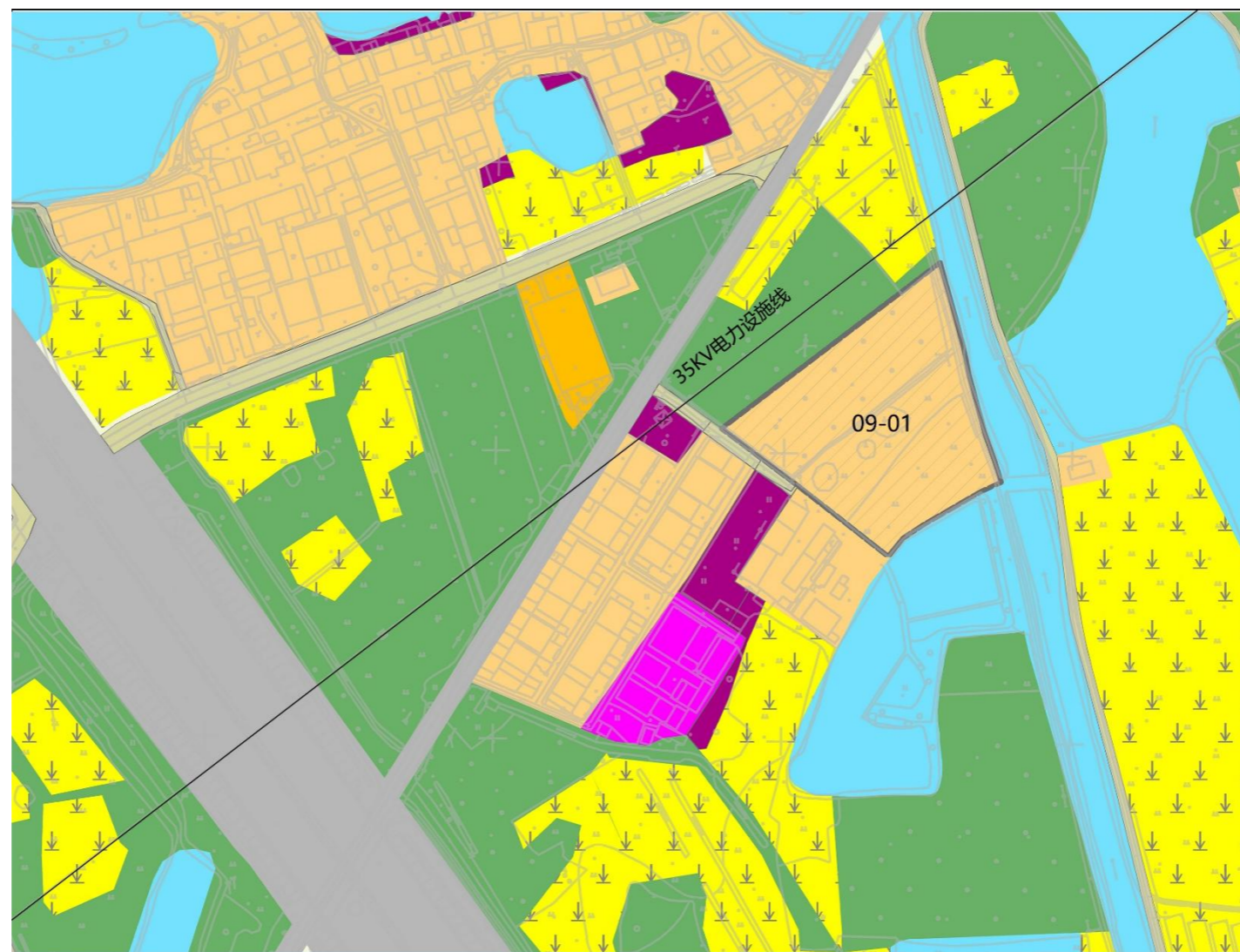
为满足句容河整治工程建设需要，湖熟街道于2025年4月开展了《南京市江宁区湖熟街道金桥社区村庄规划（2021-2035）》规划报批地块图则09-01编制工作，于2026年3月25日经南京市江宁区人民政府批准（江宁政复〔2026〕29号），现根据《中华人民共和国城乡规划法》《南京市国土空间规划条例》《江苏省自然资源厅关于规范规划实施公示公布管理的通知》等有关规定，依法予以公布。

- 公示单位：南京市规划和自然资源局江宁分局
- 地址：江宁区双龙大道1200号

- 邮箱：jngghxf@126.com
- 传真：025-52126650

图则修改内容

09-01地块为农村宅基地项目，面积0.4993公顷，规划用地性质调整为农村宅基地，建筑高度不大于12米。



图例		
现状地类	规划地类	管控要素
耕地	耕地	永久基本农田
园地	农村宅基地	
林地	林地	
草地	村庄建设用地	
农村道路	公共管理与公共服务用地	
陆地水域	农村道路	
建设用地		

公共设施配套
参照《南京市乡村地区公共设施配套规划指南》要求配置。

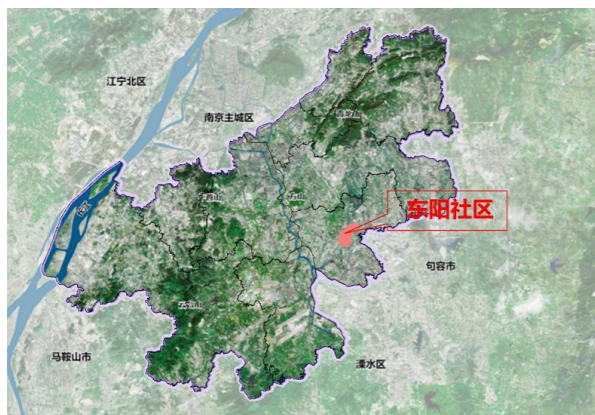
底线管控要求
不涉及底线要素

建筑风貌引导			
编号	风格	体量	色彩
09-01	应与自然山水和谐共生、具有鲜明文化特色、时代特征和江宁地域特点。	尺度适宜，符合《江宁区农村村民建房规划管理规定实施细则（试行）》的要求，与周边建筑高差幅度不宜过大。	应与周边环境和田园风光相协调。色彩宜为白色、浅灰色等自然色系。

控制指标						
编号	用地性质	用地面积（公顷）	容积率	建筑高度（米）	项目类型	备注
09-01	农村宅基地	0.4993	—	≤12	农村村民住房	

区位

江宁区东阳社区位于湖熟街道中部。其中05-01地块位于双涵头自然村西北侧，涉及地块面积约0.28公顷。



图则在江宁区的位置



图则在湖熟街道的位置



图则在东阳社区的位置

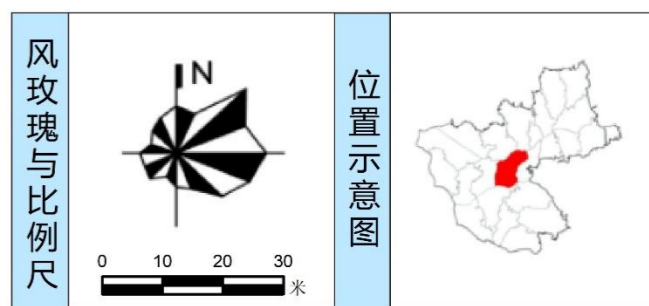
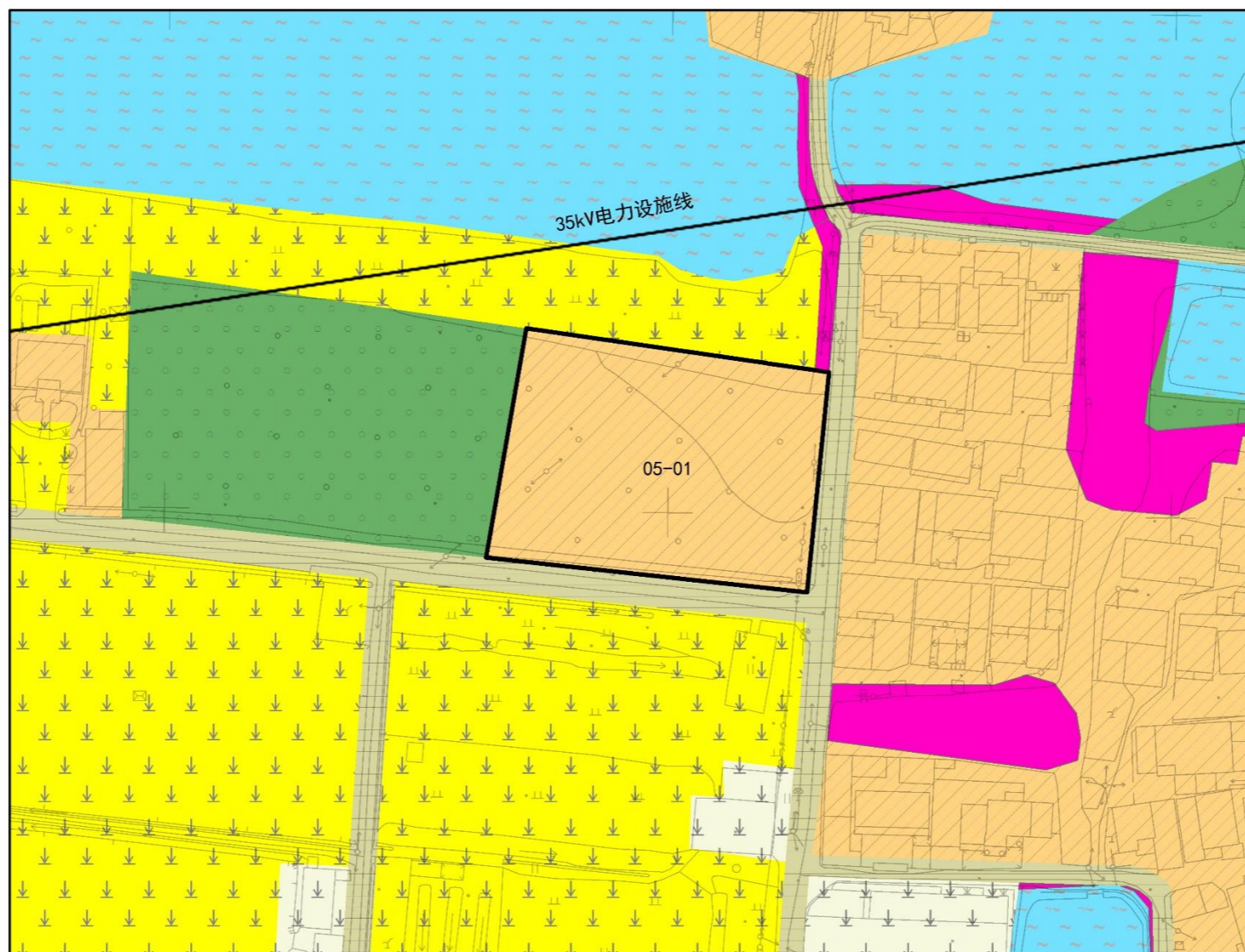
公告说明

为满足句容河整治工程建设需要，湖熟街道于2025年4月开展了《江宁区湖熟街道东阳社区村庄规划（2021-2035）》规划报批地块图则05-01编制工作，于2026年3月25日经南京市江宁区人民政府批准（江宁政复〔2026〕28号），现根据《中华人民共和国城乡规划法》《南京市国土空间规划条例》《江苏省自然资源厅关于规范规划实施公示公布管理的通知》等有关规定，依法予以公布。

- 公示单位：南京市规划和自然资源局江宁分局
- 地址：江宁区双龙大道1200号
- 邮箱：jngghxf@126.com
- 传真：025-52126650

图则修改内容

05-01地块为农村宅基地项目，面积0.28公顷，规划用地性质调整为农村宅基地，建筑高度不大于12米。



图例

现状地类	规划地类	管控要素
耕地	耕地	永久基本农田
林地	林地	
乡村道路用地	乡村道路用地	
陆地水域	陆地水域	
建设用地	农村宅基地	
	村庄建设用地	

公共设施配套

参照《南京市乡村地区公共设施配套规划指南》要求配置。

底线管控要求

项目不涉及底线管控要素。

建筑风貌引导

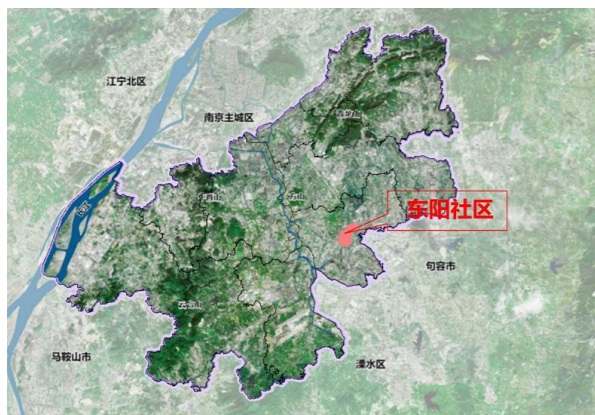
编号	风格	体量	色彩
05-01	建筑风格应融合江宁地域传统特色，营造丰富、舒适的空间。	建筑体量尺度适宜，建筑层数不宜超过3层，与周边建筑高差幅度不宜过大，空间组合应简洁。	建筑色彩应与周边建筑、环境协调统一，主要色彩宜为白色、浅灰色，局部门窗和装饰构件可选用木色、浅黄色等暖色调。

控制指标

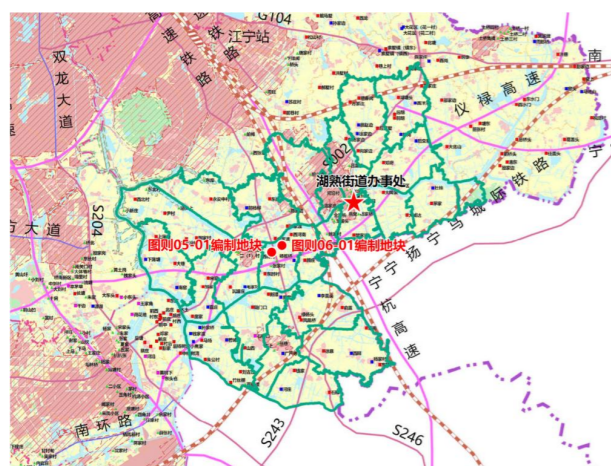
编号	用地性质	用地面积（公顷）	容积率	建筑高度（米）	项目类型	备注
05-01	农村宅基地	0.28	-	≤12	农村村民住房	

区位

江宁区东阳社区位于湖熟街道中部。其中06-01位于地块位于杨家庄自然村西侧，涉及地块总面积约0.85公顷。



图则在江宁区的位置



图则在湖熟街道的位置



图则在东阳社区的位置

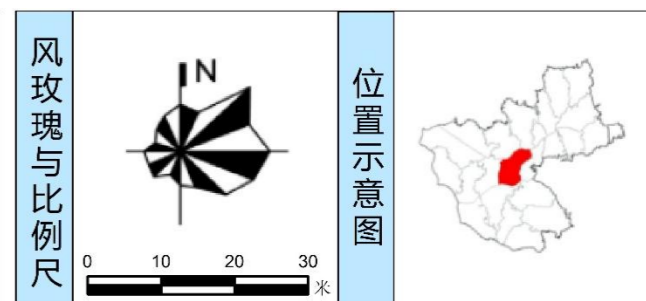
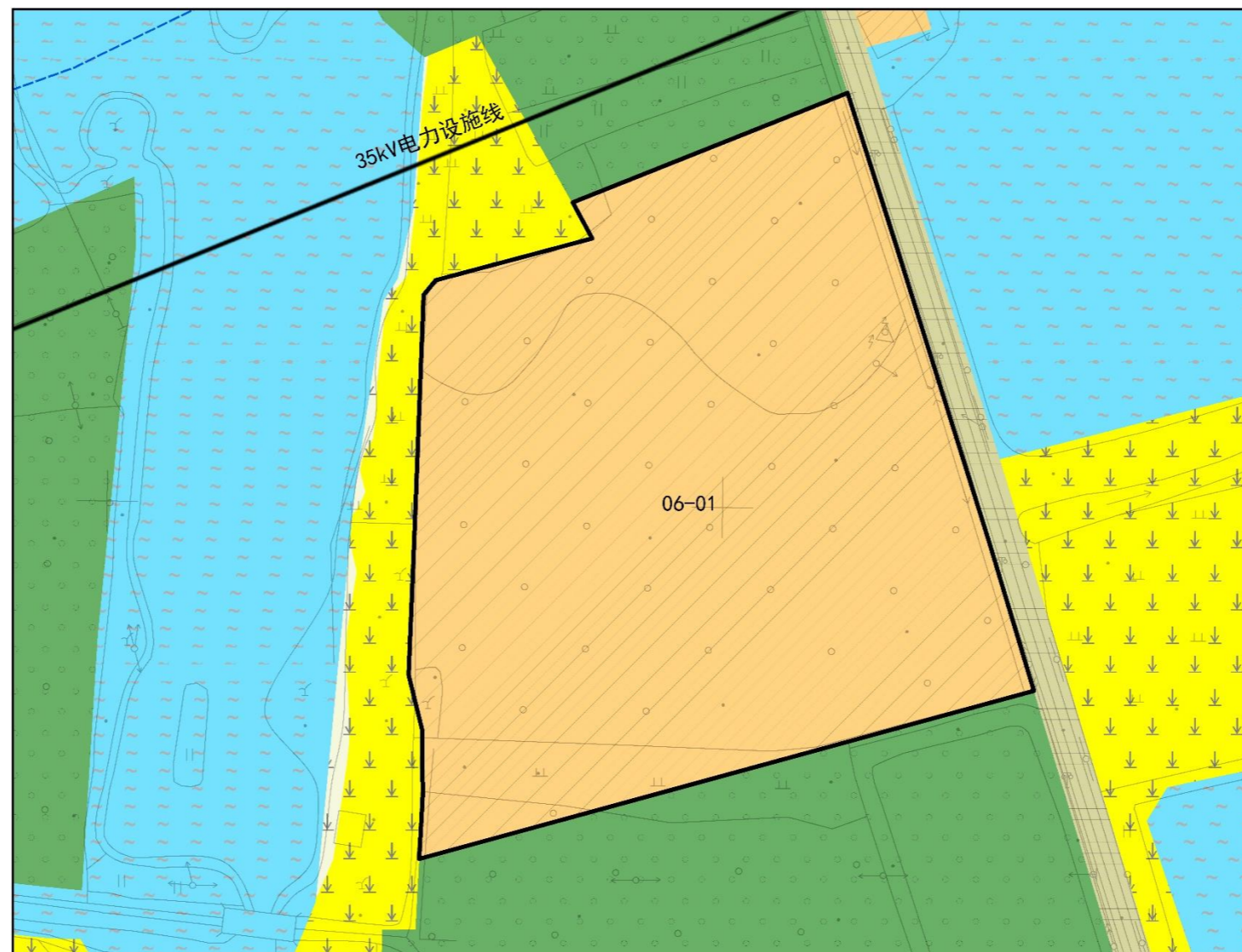
公告说明

为满足句容河整治工程建设需要，湖熟街道于2025年4月开展了《江宁区湖熟街道东阳社区村庄规划（2021-2035）》规划报批地块图则06-01编制工作，于2026年3月25日经南京市江宁区人民政府批准（江宁政复〔2026〕28号），现根据《中华人民共和国城乡规划法》《南京市国土空间规划条例》《江苏省自然资源厅关于规范规划实施公示公布管理的通知》等有关规定，依法予以公布。

- 公示单位：南京市规划和自然资源局江宁分局
- 地址：江宁区双龙大道1200号
- 邮箱：jngghxf@126.com
- 传真：025-52126650

图则修改内容

06-01地块为农村宅基地项目，面积0.85公顷，规划用地性质调整为农村宅基地，建筑高度不大于12米。



图例

现状地类	规划地类	管控要素
耕地	耕地	永久基本农田
林地	林地	
乡村道路用地	乡村道路用地	
陆地水域	乡村道路用地	
建设用地	农村宅基地	

公共设施配套

参照《南京市乡村地区公共设施配套规划指南》要求配置。

底线管控要求

项目不涉及底线管控要素。

建筑风貌引导

编号	风格	体量	色彩
06-01	建筑风格应融合江宁地域传统特色，营造丰富、舒适的空间。	建筑体量尺度适宜，建筑层数不宜超过3层，与周边建筑高差幅度不宜过大，空间组合应简洁。	建筑色彩应与周边环境、环境协调统一，主要色彩宜为白色、浅灰色，局部门窗和装饰构件可选用木色、浅黄色等暖色调。

控制指标

编号	用地性质	用地面积 (公顷)	容积率	建筑高度 (米)	项目类型	备注
06-01	农村宅基地	0.85	-	≤12	农村村民住房	